

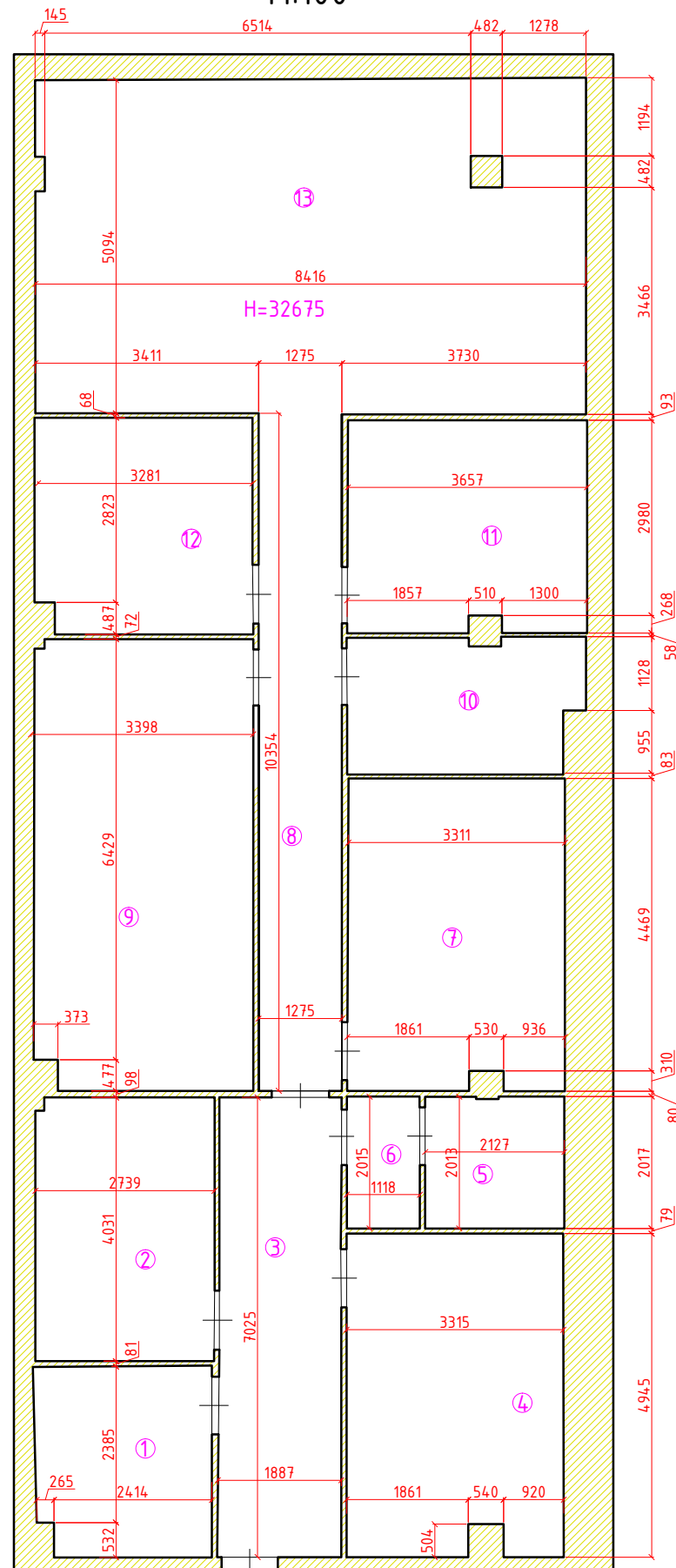
"ГлавОбмер"

Телефон: +7 (499) 390-05-57

Почта: G-OBMER@ya.ru

Сайт: www.Obmeru-Zameru.ru

Обмерный план  
М:100



Экспликация помещений

Номер помещения	Площадь помещения фактическая, м <sup>2</sup>	Примечание
1	7,75	
2	11,01	
3	13,15	
4	16,13	
5	4,28	
6	2,25	
7	15,69	
8	13,19	
9	22,95	
10	7,25	
11	11,77	
12	10,89	
13	42,74	
Общая	179,05	

ПОЯСНИТЕЛЬНАЯ ЗАПИСКА

Общие данные

1. При выполнении обмерных работ и расчете площади помещений БТИ руководствуется следующими документами:

1.1. Приказ Министерства экономического развития Российской Федерации (Минэкономразвития России) от 30 сентября 2011 г. N 531 г. Москва "Об утверждении Требований к определению площади здания, помещения"

1.2. "Инструкция о проведении учета жилищного фонда в Российской Федерации", утверждена Приказом Министерства Российской Федерации по земельной политике, строительству и жилищно-коммунальному хозяйству от 4 августа 1998 года N 37

1.3. "Письмо Госстроя РФ от 29.04.2002 N НМ-2243/19" О порядке применения Инструкции о проведении учета жилищного фонда в Российской Федерации

Определение площади

1. В соответствии с п.1 "Приказа Минэкономразвития от 30 сентября 2011 г. N 531" площадь помещения определяются как площадь простейшей геометрической фигуры.

2. В соответствии с п.4 "Приказа Минэкономразвития от 30 сентября 2011 г. N 531" площадь этажа следует измерять в пределах внутренней поверхности наружных стен на высоте 1,1 - 1,3 метра от пола.

3. В соответствии с п.6 "Приказа Минэкономразвития от 30 сентября 2011 г. N 531":

"- площадь ниш высотой 2 метра и более включать в общую площадь помещения, в которых они расположены. Площадь арочных проемов включать в общую площадь помещения, начиная с ширины проема 1,5 метра;

- площадь пола под маршем внутриквартирной лестницы, при высоте от пола до низа выступающих конструкций марша 1,6 метра и более, включать в общую площадь помещения, в котором расположена лестница;

- площадь, занятую выступающими конструктивными элементами и отопительными печами, а также находящуюся в пределах дверного проема, в общую площадь помещений не включать."

Площадь лестничных пролетов, площадок и под лестницей

1. В "Письме Госстроя РФ от 29.04.2002 N НМ-2243/19" даны разъяснения по порядку определения площади в подлестничном пространстве, лестничных площадок и мершей. В соответствии с п.1 вышеуказанного письма:

"Площадь пола под маршем внутриквартирной лестницы, при высоте от пола до низа выступающих конструкций марша 1,6 м и более, включается в площадь помещения, в котором расположена лестница. Остальная площадь под маршем внутриквартирной лестницы включается в общую площадь квартиры как подсобная.

Площадь проема в перекрытии следующего над лестницей этажа в площади квартиры не учитывается.

Площадь марша внутриквартирной лестницы (ширина марша, умноженная на его длину) и промежуточных лестничных площадок подсчитывается, но в общую площадь квартиры не включается, а в экспликации указывается за итогом общей площади квартиры. Площадь лестничных площадок, находящихся в уровне соответствующего этажа, в общую площадь квартиры включается."

"ГлавОбмер"

Телефон: +7 (499) 390-05-57

Почта: G-OBMER@ya.ru

Сайт: www.Obmeru-Zameru.ru